

**NORMATIVA
PROGRAMA PILOTA A
L'ESCOLA
SECUNDÀRIA I
FORMACIÓ
PROFESSIONAL
23/24**

Índex

| | |
|---|----|
| Modalitat de joc i característiques generals | 3 |
| Edat dels participants | 3 |
| Sistema de competició i planificació | 3 |
| Educació Secundària Obligatoria | 3 |
| 1a FASE : Intracentres (fins el 15 de desembre de 2023 a les 23:59) | 3 |
| 2a FASE: Intercomarcal (4 de Març-10 de maig de 2024) | 4 |
| 3a FASE: Final (<i>31 maig de 2024</i>) | 4 |
| Formació professional (TAFAD i TSEAS) | 5 |
| 1a FASE : Intracentres (fins el 11 de desembre de 2023 a les 23:59)..... | 5 |
| 2a FASE: Intercomarcal (10 de Gener-26 de Gener de 2024)..... | 5 |
| 3a FASE: Final (9 de febrer de 2024) | 5 |
| Reglament Tècnic | 6 |
| Sistema de classificació | 10 |
| Trofeus | 10 |
| Contactes informació: | 11 |

Modalitat de joc i característiques generals

La modalitat de joc del campionat és el *Raspall*. El programa s'estructura en 4 fases diferenciades. Les dues primeres fases estan pensades per a desenvolupar la unitat didàctica elaborada pel docent i la configuració dels equips. La fase Intercomarcal és eliminatòria per accedir a la fase final. En aquesta, hi participaran els 16 primers equips de la classificació final de cada categoria (1r i 2n d'ESO i 3r i 4t d'ESO). El programa estarà regit pel reglament de raspall dels Jocs Esportius de la Comunitat Valenciana (JECV) aprovat pel Consell Valencià de l'Esport, amb les següents modificacions:

Edat dels participants

Es permetrà la participació a tot l'alumnat matriculat en **1r, 2n, 3r i 4t d'ESO** i dels mòduls de formació professional (**TSEAS i TAFAD**) dels centres educatius que han sigut acceptats com a participants en el programa Pilota a l'Escola dirigit a l'etapa de secundària. S'inclourà l'alumnat que està repetint curs.

Sistema de competició i planificació

Educació Secundària Obligatòria

La competició serà mixta, dividida en **dues categories**:

- **1r i 2n d'ESO**): un màxim de 4 equips mixtos per centre.
- **3r i 4t d'ESO**): un màxim de 4 equips mixtos per centre.

Els equips hauran de ser mixtos de 5 jugadors amb un mínim de 2 xiques per equip.

Cada centre participarà en les categories que tinga equip. Es disputarà en la modalitat de **Raspall** i tindrà la següent estructura:

1a FASE : Intracentres (fins el 15 de desembre de 2023 a les 23:59)

Fase prèvia a la competició on cada docent imparteix la seua unitat didàctica i comença a formar el equips.

D'aquesta fase han d'eixir un **màxim de 4 equips de 1r i 2n d'ESO i 4 equips de 3r i 4t d'ESO**. En cas de tindre excés d'alumnat per a confeccionar 4 equips, es comunicarà a l'organització per estudiar la possibilitat d'acceptar un cinqué equip als centres.

2a FASE: Intercomarcal (4 de Març-10 de maig de 2024)

La quantitat i distribució de les seus d'aquesta fase depén de la quantitat i procedència dels equips dels centres. La Coordinació de Pilota assignarà les seus distribuïdes per diferents comarques que disposen de la infraestructura suficient per a abordar totes les necessitats. El nombre de seus garantirà el correcte funcionament de les partides.

En aquesta fase hi haurà un tècnic del programa en cada seu per fer la funció d'home bo i dirigir el desenvolupament de la competició. Aquest tècnic resoldrà tots els dubtes i s'encarregarà de supervisar l'emplenament de les actes.

La Coordinació estudiarà quants equips de cada seu es classificaran per a la següent fase i ho comunicarà amb antelació, abans del 15 de maig. Està previst que es classifiquen per a la final els 16 primers equips de cada categoria.

3a FASE: Final (31 maig de 2024)

Els participants d'aquesta fase seran els equips dels centres que hagen superat les tres fases anteriors. La fase final tindrà lloc en una seu equidistant a tots els centres classificats.

El format de la fase final dependrà de la participació i el nombre de pistes que dispose la seu, l'organització del format queda a competència de la Coordinació de Pilota segons acord de les reunions.

En l'organització, coordinació i arbitratge de les partides hi haurà tècnics esportius de pilota.

Cal tindre en compte que aquesta competició té com a objectiu que l'alumnat gaudisca d'una matinal de convivència al voltant de la pilota mitjançant una competició. Cal tindre cura del caire educatiu que ha de regir la competició.

Formació professional (TAFAD i TSEAS)

1a FASE : Intracentres (fins el 11 de desembre de 2023 a les 23:59)

Fase prèvia a la competició on cada docent imparteix la seua unitat didàctica i comença a formar el equips.

D'aquesta fase han d'eixir un **màxim de 4 equips de formació professional**.

En cas de tindre excés d'alumnat per a confeccionar 4 equips, es comunicarà a l'organització per estudiar la possibilitat d'acceptar un cinqué equip als centres.

2a FASE: Intercomarcal (10 de Gener-26 de Gener de 2024)

La quantitat i distribució de les seus d'aquesta fase depén de la quantitat i procedència dels equips dels centres. La Coordinació de Pilota assignarà les seus distribuïdes per diferents comarques que disposen de la infraestructura suficient per a abordar totes les necessitats. El nombre de seus garantirà el correcte funcionament de les partides.

En aquesta fase hi haurà un tècnic del programa en cada seu per fer la funció d'home bo i dirigir el desenvolupament de la competició. Aquest tècnic resoldrà tots els dubtes i s'encarregarà de supervisar l'emplenament de les actes.

La Coordinació estudiarà quants equips de cada seu es classificaran per a la següent fase i ho comunicarà amb antelació, abans del 31 de gener. Està previst que es classifiquen per a la final els 16 primers equips de cada categoria.

3a FASE: Final (9 de febrer de 2024)

Els participants d'aquesta fase seran els equips dels centres que hagen superat les fases anteriors. La fase final tindrà lloc en una seu equidistant a tots els centres classificats.

El format de la fase final dependrà de la participació i el nombre de pistes que dispose la seu, l'organització del format queda a competència de la Coordinació de Pilota segons acord de les reunions.

En l'organització, coordinació i arbitratge de les partides hi haurà tècnics esportius de pilota.

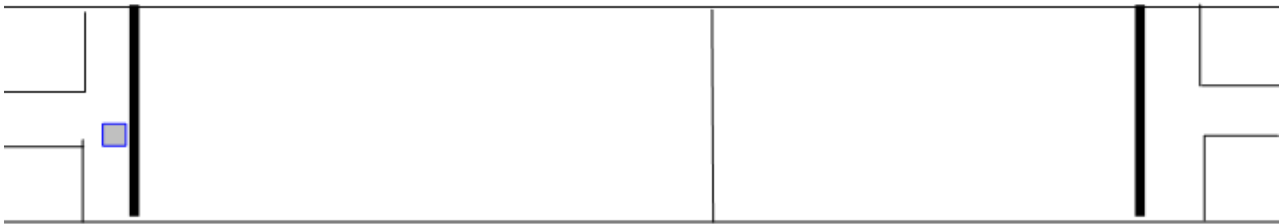
Cal tindre en compte que aquesta competició té com a objectiu que l'alumnat gaudisca d'una matinal de convivència al voltant de la pilota mitjançant una competició. Cal tindre cura del caire educatiu que ha de regir la competició.

Reglament Tècnic

Horari:

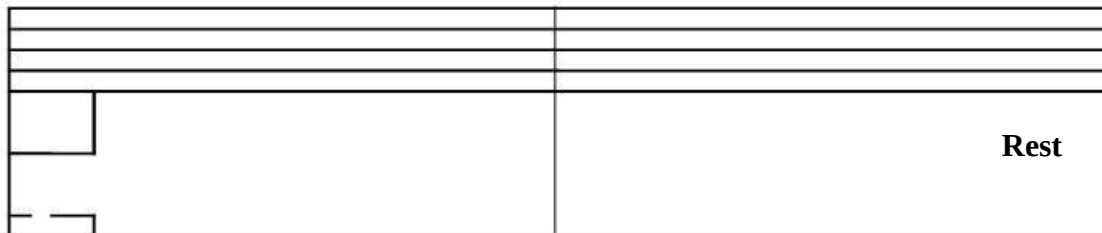
Les jornades se celebraran en horari escolar, aproximadament de 9 a 15h.

Instal·lació:



Quinze

Carrer de pilota: artificial o natural (Conselleria d'Educació i Cultura. La Pilota Valenciana. Unitat Didàctica)



Trinquet de pilota (Conselleria d'Educació i Cultura. La Pilota Valenciana. Unitat Didàctica)

Mesures de la pista:

En cas que no es disputen les partides en unes instal·lacions específiques de centre escolar, caldrà tindre en compte les següents consideracions:

Llargària del carrer: 50 +/- 5 m i la Falta: a 25 +/- 3 m.

Trinquet: les dimensions que aquest té per defecte. Sense falta.

Campionat de Secundària del Programa Pilota a l'Escola i Formació Professional

Els homes bons informaran dels aspectes tècnics als responsables i jugadors.

Pilotes i Pes:

Per al desenvolupament de les diferents fases, se li facilitarà al centre 25 pilotes de badana de *Va de Bo* de 27 g (1r i 2n d'ESO) i 25 pilotes de badana de *Va de Bo* de 32 g (3r i 4t d'ESO i formació professional). En qualsevol cas les pilotes han d'estar homologades per la Federació de Pilota, i amb el pes apropiat per a la categoria.

Duració de les partides:

Per motius d'organització i fluïdesa en el transcurs de la jornada, les partides es jugaran a 20 tantos o a temps (15')*. En cas que no s'arriben a fer els 20 tantos amb el temps acotat, l'equip que tinga més jocs al seu marcador, serà el guanyador. Si els dos equips tenen els mateixos jocs, guanyarà el que tinga més quinze- si estan igualats també en els quinze. S'allargarà un quinze més la partida per saber qui és el guanyador.

** Pot variar en qualsevol de les fases per motius organitzatius: mutu acord entre professorat, nombre d'equips en la seu, etc. L'organització informará prèviament a responsables i homes bons. Sempre es procurarà que l'alumnat tinga el màxim temps de compromís motor.*

Equips:

En el Campionat de Pilota a l'Escola els equips són mixtos (mínim dues jugadores) i estan compostos per un màxim de 5 alumnes. Sempre hi haurà, almenys, una jugadora en joc.

En la fase intercomarcal i la fase final, l'equip ha de tenir 5 jugadors dels quals 2 han de ser xiques. Si l'equip el dia de la competició és inferior (Sense justificants mèdics), l'equip amb absències de jugadors no hi podrà participar. En cas que aporte justificant mèdic, s'haurà d'introduir a un jugador o jugadora d'un altre equip del mateix centre de la mateixa categoria i se li assignarà el mateix número que tenia la persona absent.

Si la persona que falta en l'equip és una xica únicament es podrà incorporar una xica d'un altre equip del mateix centre. Aquesta normativa no es tindrà en compte en la competició de Formació Professional.

Les rotacions s'han de fer sempre, i s'ha de seguir la normativa de la competició del principi al final del campionat, amb l'única excepció puntual de fomentar la inclusió d'alumnat amb diversitat funcional. En aquest cas el xic o la xica amb diversitat funcional podria elegir el lloc on se senta més còmode per a participar activament durant el joc.

Per tal de fer una rotació efectiva, en cada fase es repartirà per part de la Coordinació els fullets amb

el número que cal que es posen els jugadors per a fer possible la seua identificació. Si els alumnes no realitzen la rotació correctament, aquests seran penalitzats amb el joc sencer.

Jugadors:

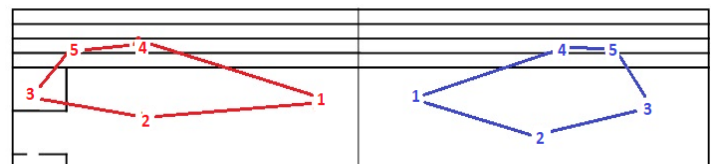
En la pista hi haurà 3 jugadors per equip. Només en casos concrets que l'organització considere que les dimensions de la pista ho demanen, se'n permetran 4. La rotació és, entre els 5 jugadors i serà la mateixa per als dos equips. Tots els jugadors **hauran d'anar rotant de posicions a cada joc, de manera ordenada i mai a conveniència.** Hauran d'avançar una posició per afavorir que tots experimenten les diferents posicions dins l'equip. L'ordre establert és el següent:

El punter passa de mitger / El mitger de rest / El rest es canvia per un dels companys que està a la banqueta / Qui entra, passa a ocupar la posició de punter.

Cada jugador dins del mateix equip haurà de dur una identificació a la samarreta amb un número de l'1 al 5. Els números de dorsals 2 i 5 seran sempre el de les xiques. Sempre estaran ordenats dins la pista, no poden estar jugant el 2, el 4 i el 5. Un exemple de rotació seria:

Joc 1 Equip roig 3 – 2 – 1

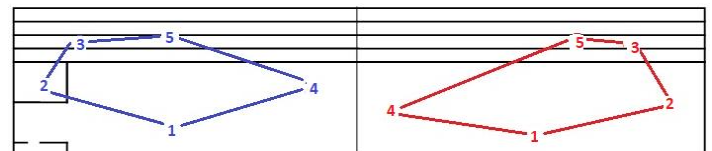
Equip blau 3 – 2 – 1



Joc 2 (després de la rotació)

Equip roig 2 – 1 – 4

Equip blau 2 – 1 – 4



Equipatge:

Els jugadors hauran de vestir amb roba d'esport. Els pantalons han de ser de color blanc, blau fosc o negre. Intenteu uniformitzar el color de la samarreta de l'alumnat, bé per centres, bé per equips. En la fase final, hauran d'anar uniformats adequadament amb la samarreta corporativa del programa que se'ls lliurarà eixe mateix dia.

Puntuació:

L'objectiu és aconseguir quatre quinzes (15, 30, val i joc) per aconseguir el joc. En Pilota a l'Escola, com les partides es disputen a temps, no es pujarà ni s'abaixarà, és a dir, si empaten en el tercer quinze, es jugarà a un punt per a joc i s'aconseguirà el joc. A cada joc els equips s'intercanviaran els papers, és a dir, l'equip que estava al traure passarà al rest i el del rest al traure.

Homes bons:

Els homes bons, a més de marxar les partides, poden parar el joc per donar consells didàctics i pràctics als participants per decidir la tàctica a utilitzar o millorar el gest tècnic. Aquests participaran en les fases intercomarcal i final.

Desenvolupament del joc

El raspall és una modalitat de joc directe que es caracteritza pel fet que no hi ha límit de bots. Es pot jugar al trinquet i al carrer. La diferència en el reglament ve donada per les característiques del terreny de joc.

- Inici del quinze:

Per iniciar el quinze, el jugador més endarrerit en un extrem predeterminat de la pista, efectua el *traure*. Aquest es fa botant la pilota, dins del dau (trinquet) o darrere la línia del *traure* (carrer), i colpejant-la de cara a l'equip contrari. Si la *treta* es realitza fent botar la pilota prèviament darrere de la *línia de traure*, es pot colpejar a l'altura que es desitge. Si es fa sense botar la pilota o raspant directament des del terra, haurà de ser des de darrere de la línia del traure. Al trinquet no hi ha línia de *falta* que obligue a fer que la pilota bote, almenys una vegada, abans d'ultrapassar-la en la treta, en canvi al carrer sí. En cas que la pilota bote per primera vegada darrere de la *línia de falta*, es considerarà *falta*, però **la primera de cada joc comptarà com a «mitja»**, i per tant, no comptabilitzarà en el marcador, és a dir, es disposarà d'una mitja per joc. La mateixa penalització hi haurà si, al trinquet, la pilota anara directament dalt l'escala.

Desenvolupament:

Una vegada iniciat el quinze amb la treta, l'objectiu és colpejar el parament de fons (al trinquet) o ultrapassar la *línia de quinze* i *de traure* (al carrer) de l'equip contrari. En aquesta modalitat no importa si la pilota va rodant o pega diversos bots, ara bé, al trinquet si la pilota rebotar al parament de fons, s'ha de tornar al primer bot (si no n'havia pegat cap) o a l'aire (si ja havia botat). Una altra peculiaritat del trinquet és que si la pilota colpeja a l'escala on està el públic, aquesta es considera que està parada. Aleshores un jugador l'ha d'agafar i col·locar enmig de la pista, a l'altura on el mòbil ha eixit de la pista i a pujat a l'escala i reiniciar el joc des d'aquesta posició amb la mà no dominant. El mateix ocurrirà si al carrer la pilota es parara dins d'una portalada o entre el públic.

* *En cap cas es pot fer "coveta" (tapar la pilota amb les mans dificultant a l'adversari la raspada), posar-se davant del jugador que es disposa a colpejar, o deixar passar la pilota per davall les cames, etc.*

Cal que el jugador diga que ha perdut quinze si nota que la pilota l'ha tocat en alguna part del cos

que no siga l'avantbraç o mà.

La pilota és un esport jugat per gent honrada que vol guanyar per ser millor que l'altre, no per fer més trampes. Per tant, sempre cal afavorir el desenvolupament normal del joc.

Sistema de classificació

Cada **victòria** sumarà 2 punts, l'**empat** 1 punt i la **derrota** 0 punts. Com que les partides es juguen amb límit de temps, en cas d'**empat a jocs, guanyarà el que més quinze tinga.**

Nombre d'equips classificats en cada seu per a la fase final: en darrera instància, dependrà dels equips participants i de la seu elegida, tot i que la proposta aprovada és:

- 16 equips de 1r i 2n d'ESO
- 16 equips de 3r i 4t d'ESO
- 16 equips formació professional

Criteris per a la classificació

- 1r) Punts totals
- 2n) Diferència de jocs: major diferència (jocs a favor – jocs en contra)
- 3r) Jocs a favor
- 4t) Jocs en contra
- 5é) Major nombre de victòries a 0.
- 6é) els dos equips empatats jugaran una fase prèvia entre ells al principi de la jornada de la fase final per veure qui és el classificat.

Resultats, actes i documentació:

El professorat haurà de signar cada resultat i el full d'assistència indicant NOM, COGNOMS I DNI.

Trofeus

Els centres participants aspiren a aconseguir a la final els següents trofeus:

- 1r → Excursió al Museu de la pilota de Genovés (inclou el preu de l'autobús i l'entrada al museu). Hi ha alternativa de material esportiu en cas que el centre ja tinga programada la visita al museu.
- 2n → 150 € en material esportiu de l'FPV.

3r → 75 € en material esportiu de l'FPV.

Aquests premis seran tant per als tres primers classificats de 1r cicle com per als de 2n cicle.

Contactes informació:

Federació de Pilota Valenciana

C. del Marqués de Sant Joan, 32, Baix B, 46015 València,
Telèfon: 963 74 95 58 / 627 56 12 19
pilota_escola@gva.es