

# PROGRAMA "PILOTA A L'ESCOLA"

## NORMATIVA COMPETICIÓ DE SECUNDÀRIA

La modalitat de joc del campionat és el Raspall. Exceptuant la fase Intracentre, la resta de fases del Programa "Pilota a l'Escola" estaran regides pel Reglament de Raspall dels Jocs Esportius de la Comunitat Valenciana (JECV) aprovat pel Consell Valencià de l'Esport, amb les següents modificacions:

### **1. Edat dels participants**

Es permetrà la participació a tot l'alumnat matriculat en **1<sup>r</sup> d'ESO** als Centres Educatius que han sigut acceptats com a participants en el programa "Pilota a l'Escola" dirigit a l'etapa de secundària. S'inclourà l'alumnat que està repetint curs.

### **2. Documentació necessària:**

- Emplenar el **formulari d'inscripció** corresponent a ESO que hi ha al portal web de [www.pilotaescola.gva.es](http://www.pilotaescola.gva.es), "Formulari d'inscripció / ESO". Es tracta d'un tràmit molt senzill on només es requereixen les dades del centre. Aquest és l'enllaç a seguir: <http://www.pilotaescola.gva.es/ca/formulari-secundaria>
- **Inscripció en els Jocs Esportius de la Comunitat Valenciana** per mitjà de l'aplicació informàtica JOCSE de la Conselleria d'Educació, Investigació, Cultura i Esport. Aquest tràmit és necessari per què la mútua de la Conselleria cobreixi l'alumnat.

En primer lloc, cal donar-se d'alta com a centre escolar, anomenant un responsable, seguint el següent enllaç:

<https://appweb1.edu.gva.es/jocse/comun/form-captcha.zul>

A continuació, caldrà donar d'alta als alumnes a l'aplicació:

<https://appweb1.edu.gva.es/jocse/login.zul>

- **Full de composició dels equips** que han sigut seleccionats pel centre. S'enviarà a la Federació de Pilota Valenciana per fax (96 374 95 58 / 96 192 20 09) o

al correu electrònic [info@pilotaescola.es](mailto:info@pilotaescola.es) / [pilotaalescola@gmail.com](mailto:pilotaalescola@gmail.com). Aquests fulls s'originen en fer la inscripció a JOCSE i caldrà remetre'ls **abans del dia 20 de març**.

### **3. Sistema de competició i planificació**

Es disputarà en la modalitat de **Raspall** i tindrà la següent estructura:

#### **1a fase: Intracentres (fins al 20 de març)**

El professor elegirà lliurement el sistema de competició i quins seran els equips que hi participen, però d'aquesta jornada haurà d'eixir un **màxim de 4 equips**.

En cas de no tenir suficient alumnat per confeccionar 4 equips, es comunicarà a l'organització per estudiar la possibilitat d'acceptar un cinqué equip als centres que en tenen excés.

#### **2a fase: Intercomarcal (del 21 de març fins a l'11 de maig)**

La quantitat i distribució de les seues d'aquesta fase depén de la quantitat i procedència dels centres classificats. La Federació de Pilota Valenciana assignarà les seues distribuïdes per diferents comarques, que disposen de la infraestructura suficient per abordar totes les necessitats. En aquesta edició, els centres es distribuïran en 6 seues per disputar aquesta fase:

##### **Dia: 21 de març**

Lloc: Trinquet de Genovés  
Horari: de 9.00 a 14.00 hores

##### **Dia: 11 d'abril**

Lloc: Poliesportiu de Beniparrell  
Horari: de 9.00 a 14.00 hores

##### **Dia: 18 d'abril**

Lloc: Poliesportiu de Massalfassar  
Horari: de 9.00 a 14.00 hores

##### **Dia: 25 d'abril**

Lloc: Carrer de pilota de Benidorm  
Horari: de 9.00 a 14.00 hores

##### **Dia: 9 de maig**

Lloc: Trinquet de Sueca i poliesportiu de Sueca

Horari: de 9.00 a 14.00 hores

**Dia: 9 de maig**

Lloc: Carrer de pilota de Benifaió

Horari: de 9.00 a 14.00 hores

En aquesta fase hi haurà un tècnic del programa en cada seu per fer la funció de marxador i organitzador de la competició. Aquest tècnic resoldrà tots els dubtes i s'encarregarà de supervisar l'emplenament de les actes.

L'organització estudiarà quants equips de cada seu es classificaran per a la següent fase i ho comunicarà amb antelació, abans del 21 de març.

**3a fase: Final (16 de maig)**

Els participants d'aquesta fase seran els equips dels centres que hagen superat les dues fases anteriors. La localització de la seu estarà en funció de la distribució dels centres que hi participen en aquesta fase i que cobrisca les necessitats de la jornada. En l'organització, coordinació i arbitratge de les partides hi haurà tècnics de la Federació.

Cal tenir en compte que aquesta competició té com a objectiu que l'alumnat gaudisca d'una matinal de convivència al voltant de la pilota mitjançant una competició. Caldrà tenir cura del caire educatiu que prenga la competició.

**Assistència Sanitària dels Jocs Esportius de la Comunitat Valenciana (JECV).**

En cas d'accident esportiu, la Conselleria de Sanitat donarà atenció mèdica sanitària a través dels seus centres i institucions sanitàries amb tots els dispositius existents a la xarxa **pública**. En cas de patir una lesió de caràcter esportiu, se'ls remetrà amb el part d'assistència a un dels centres de la mútua dels JECV.

En tot cas, cal **presentar la Llicència dels Jocs Esportius de la Comunitat Valenciana** per estalviar-se entrebancs o altres afers.

En cas que es requerisca una assistència mèdica posterior especialitzada o continuada, caldrà posar-se en contacte amb les Seccions d'Esports de les corresponents Direccions Territorials del Consell Valencià de l'Esport.

## 4. Reglament Tècnic

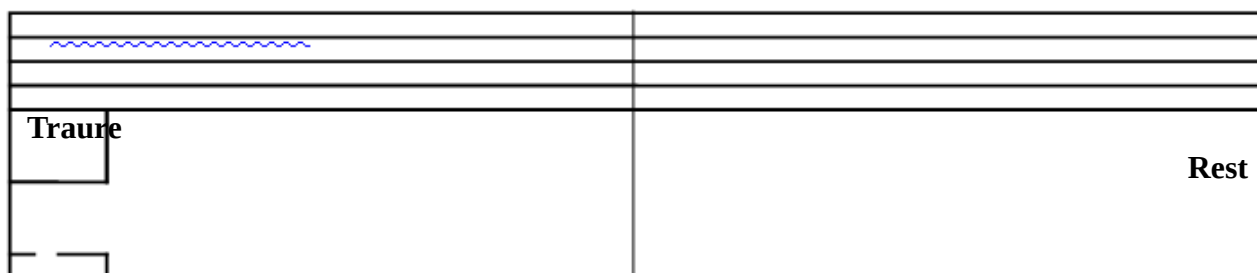
### Horari:

Les jornades se celebraran en horari escolar, aproximadament de 9:00 a 14:00.

### Instal·lació:



Carrer de pilota: artificial o natural (*Conselleria d'Educació i Cultura. La Pilota Valenciana. Unitat Didàctica*)



Trinquet de pilota (*Conselleria d'Educació i Cultura. La Pilota Valenciana. Unitat Didàctica*)

### Mesures de la canxa:

En cas que no es diputen les partides en unes instal·lacions específiques de centre escolar, caldrà tenir en compte les següents consideracions:

- Llargària del carrer: 50 +/- 5 m i la Falta: a 25 +/- 3 m.
- Trinquet: les dimensions que aquest té per defecte. Sense «falta».
- Els jutges informaran dels aspectes tècnics als responsables i jugadors/es.

### Pilotes i Pes:

Per al desenvolupament de les diferents fases, se li facilitarà al centre 5 pilotes de badana «*Va de Bo*» d'Agullent, de 27 grams. En qualsevol cas les pilotes deuen estar homologades per la Federació de Pilota, i amb el pes apropiat per la categoria.

### Duració de les partides:

Per motius d'organització i fluïdesa en el transcurs de la jornada, les partides es

jugaran a temps amb una duració de 20' per partida\*. L'equip que tinga més jocs al seu marcador quan s'esgoti el temps acotat, serà el guanyador.

\*Pot variar en qualsevol de les fases per motius organitzatius: mutu acord entre professors, nombre d'equips en la seu, etc. L'organització informará prèviament a responsables i jutges. Sempre es procurarà que els alumnes tinguin el màxim temps de compromís motor.

### **Equips:**

Oficialment, la composició és variable\*\*, perquè depèn si la competició és individual o per equips. Per equips, la més habitual, és la de dos o tres jugadors. El més endarrerit és el *traure*, davant de tot està el *punter*, i entre el *traure* i el *punter* es troba el *mitger*.

\*\**En el Campionat de Pilota a l'Escola hi haurà un màxim de 4 jugadors per equip en joc. Tot i que hi ha un mínim establert d'alumnes per equip (si l'equip és de 3, mínim una), no significa que sempre hagen d'estar sobre el terreny de joc.*

### **Jugadors:**

En el Campionat de Pilota a l'Escola, els equips hauran de ser mixtos (mínim una alumna, si l'equip és de 3 i dues si és de més) i estar compostos per un màxim de 5 alumnes. Els jugadors hauran d'anar rotant de posicions a cada joc, de manera ordenada i mai a conveniència. Hauran d'avançar una posició per afavorir que tots experimenten les diferents posicions dins l'equip, per exemple: el rest passa de mitger, el mitger de punter i el punter es canvia per un dels companys que està fora, que entrarà a ocupar la posició de rest.

En la fase final, deuran anar uniformats adequadament amb la samarreta corporativa del Programa que se'ls lliurarà eixe mateix dia.

### **Puntuació:**

L'objectiu és aconseguir quatre quinzes (15, 30, Val i joc) amb dos\*\*\* de diferència sobre l'adversari per poder guanyar un joc. Les partides solen jugar-se a 5 jocs (25 tantos) al trinet i a 8 jocs (40 tantos) al carrer.

\*\*\**En el cas de Pilota a l'escola, es disputaran a temps. A cada joc els equips s'intercanviaran els papers, és a dir, l'equip que estava al traure passarà al rest i el del rest al traure.*

### **Jutges:**

Els homes bons/jutges, a més de marxar les partides, poden parar el joc per donar

consells didàctics i pràctics als participants per decidir la tàctica a utilitzar o millorar el gest tècnic. A partir de la fase intercomarcal, hi haurà tècnics federatius que actuaran com a jutges.

### **Desenvolupament del joc**

És una modalitat de joc directe que es caracteritza pel fet que no hi ha límit de bots. Es pot jugar al trinquet i al carrer. La diferència en el reglament ve donada per les característiques del terreny de joc. Al trinquet no hi ha línia de Falta que obliga al fet que la pilota bote, almenys una vegada, abans d'ultrapassar aquesta en la treta, en canvi al carrer sí. En cas que la pilota bote per primera vegada darrere de la línia de falta, serà quinze directe per a l'equip contrari i s'iniciarà un nou quinze. La mateixa penalització hi haurà si, al trinquet, la pilota anara directament dalt l'escala.

És l'única modalitat de joc que té un colp que es diu raspada i consisteix a colpejar la pilota quan aquesta va rodant per terra, per tant, la punta dels dits rasparà el terra.

Es disposen els dos equips enfrontats i juguen intercanviant colps de pilota\*. L'objectiu és colpejar el parament de fons (al trinquet) o ultrapassar la línia de quinze i de traure (al carrer) de l'equip contrari. Per iniciar el quinze, el jugador més endarrerit en un extrem predeterminat de la canxa, efectua el *traure*. Aquest es fa botant\*\* la pilota, dins del dau (trinquet) o darrere la línia del *traure* (carrer), i colpejant-la de cara a l'equip contrari. En aquesta modalitat no importa si la pilota va rodant o pega diversos bots, ara bé, al trinquet si la pilota rebotja al parament de fons, s'ha de tornar al primer bot (si no n'havia pegat cap) o a l'aire (si ja havia botat). Altra peculiaritat del trinquet és que si la pilota colpeja a l'escala on està el públic, aquesta es considera que està parada. Aleshores un jugador l'ha d'agafar i col·locar enmig del trinquet, a l'altura on el mòbil ha contactat amb el públic o l'escala, i raspar-la amb la mà dominant. El mateix ocurrerà si al carrer la pilota es parara dins d'una portalada o entre el públic.

*\* No es pot fer "coveta" o posar-se davant del jugador que va a colpejar, o deixar passar la pilota per davall les cames, etc.*

*\*\*En el Campionat de Pilota a l'Escola, es permet traure sense botar la pilota prèviament darrere de la línia del traure, es farà raspant la pilota des del terra. La falta comptarà com a «mitja» en cada joc, i per tant no comptabilitzarà en el marcador, és a dir, es disposarà d'una mitja per joc.*

## **5. Premis**

Es farà entrega d'un lot de 5 pilotes de badana «Va de bo» a cada centre participant. A més, els centres participants aspiren a aconseguir els següents premis:

1<sup>r</sup> premi → 300 € en material esportiu de l'FPV

2<sup>n</sup> premi → 200 € en material esportiu de l'FPV

3<sup>r</sup> premi → 100 € en material esportiu de l'FPV

## **6. Contactes informació:**

- **Departament Coordinació de Pilota Valenciana de la Conselleria d'Educació, Investigació, Cultura i Esport.**

Av. Campanar, 32, 46015 (València)

Tlf. extensió: 96 192 922 009 (Sebastià o Manel)

[pilotaalescola@gmail.com](mailto:pilotaalescola@gmail.com)

- **Federació de Pilota Valenciana.**

C/ Marqués de San Juan, 32 – Baix B, 46015 (València)

Tlf.: 96 374 95 58 (Fran) - Fax-96 333 05 68

Tlf.: 627 56 12 19 (Fran)

[info@pilotaescola.es](mailto:info@pilotaescola.es)

- **Secció d'Activitat Física i Esport de la Direcció Territorial d'Educació, Investigació, Cultura i Esport d'Alacant.**

C/ Jaime Segarra, 6, Alacant

Tlf.: 965 937203

- **Secció d'Activitat Física i Esport de la Direcció Territorial d'Educació, Investigació, Cultura i Esport de Castelló.**

Av. de la Mar, 23, Castelló

Tlf.: 964 358460

- **Secció d'Activitat Física i Esport de la Direcció Territorial d'Educació, Investigació, Cultura i Esport de València.**

Edifici PROP II - C/ Gregorio Gea, 14, (46009) València

961 271 432 / 961 271 431